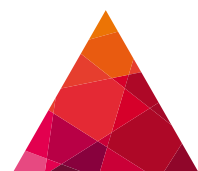


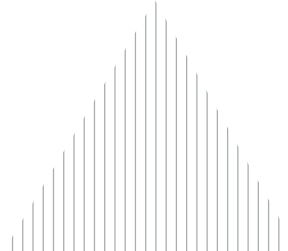


**Samen werken aan het Antwerpse
platteland: een visie op het
Antwerpse plattelandsbeleid**

**DIENST LANDBOUW-
EN PLATTELANDSBELEID**



**Provincie
Antwerpen**



INLEIDING

Het plattelandsbeleid in de provincie Antwerpen is een vrij recent beleidsdomein, dat tot op heden grotendeels werd ingevuld door het vertalen van Europese kaders voor plattelandsontwikkeling (Programma voor PlattelandsOntwikkeling) en de daarbij horende subsidies. In de loop van 2014 gingen de verschillende plattelandsmedewerkers van de provincie Antwerpen samen met alle provinciale diensten en instellingen op zoek naar waar we vanuit een provinciaal plattelandsbeleid het verschil kunnen maken.

Deze **plattelandsbeleidsvisie** geeft aan welke zaken behoren tot het speelveld van het provinciale plattelandsbeleid, zonder aan te geven hoe deze dienen te worden ingevuld. Zo stellen we bijvoorbeeld dat we aan een dorpenbeleid willen werken via samenwerking tussen verschillende beleidsdomeinen en -niveaus, zonder nu al aan te geven wat dan onze visie is op die dorpen. Dit zal immers het resultaat zijn van een intens proces, dat nog gevoerd moet worden. Vanuit plattelandsbeleid is **de weg ernaartoe** minstens even belangrijk als de

finale visie op dorpen op het einde van het proces. Daarom spreken we ons vanuit plattelandsbeleid ook niet uit over de open ruimte: we geven niet aan hoe de open ruimte dient ingekleurd te worden, wel dat er moet ingezet worden op multifunctioneel gebruik van de open ruimte.

Deze plattelandsbeleidsvisie moet helder stellen waar we vanuit plattelandsbeleid zelf aan willen werken de komende jaren, maar ook waar anderen, lokale besturen, provinciale diensten en plattelandsactoren allerhande, ons op kunnen aanspreken.

De plattelandsbeleidsvisie start met een diepgaande **analyse** van het Antwerpse platteland. Vervolgens analyseren we onze **kernwaarden**: waar staat het Antwerpse plattelandsbeleid voor, wat is onze missie. In een derde hoofdstuk geven we aan op welke **thema's** we de komende jaren willen inzetten vanuit onze visie. Een vierde en laatste hoofdstuk licht onze **instrumenten** toe.





**Samen werken aan het
Antwerpse platteland: een visie
op het Antwerpse plattelandsbeleid**

**DIENST LANDBOUW-
EN PLATTELANDSBELEID**

VOORWOORD

Beste lezer,

Wat voor u ligt, is mogelijk een historisch document. Het is namelijk voor het eerst dat onze provinciale administratie zich waagt aan een overkoepelende beleidsvisie voor het gehele buitengebied. Als we dat zouden willen, waren we vandaag nog steeds ons hoofd aan het breken over een definitie van het platteland. Eindeloze discussies hebben we erover gevoerd, alsof het om het geslacht der engelen ging. We hebben er uiteindelijk voor gekozen om het begrip zo ruim mogelijk te interpreteren en het te omschrijven als *"alles wat verstoken blijft van stedelijke of grootstedelijke voorzieningen, beschikt over een geheel ander maatschappelijk weefsel dan de stad en waar open ruimte nog dominant aanwezig is."*

Tot voor kort werd **platteland** automatisch geassocieerd met **landbouw**. De huidige bestuurscoalitie is de eerste die deze navelstreng heeft doorgesneden en van het platteland een specifiek beleidsdomein heeft gemaakt. Land- en tuinbouw blijven er een zeer belangrijk en waardevol onderdeel van en ze zijn in hoge mate beeldbepalend. Het platteland is meer: het is een voortdurend veranderende mix van invloeden en dynamieken die het dagelijkse leven bepaalt van al wie in het buitengebied woont, leeft en werkt.

Als provinciebestuur willen we dat al onze inwoners het zo goed mogelijk hebben, in de metropool zowel als op den buiten, in een villa aan de standsrand zowel als op een boerderij tussen de velden en de weiden. Dat vergt een gediversifieerd beleid.

Geen eenheidsworst die van bovenaf wordt opgelegd, maar een plan op maat, gemaakt voor en liefst ook met de mensen voor wie het bedoeld is. Een goed beleid moet 100 % kunnen inzetten op lokale noden. Daarvoor zal onze provinciale Dienst Plattelandsbeleid de ene keer de hulp moeten inroepen van experts uit de zorg en in het dorp daarnaast misschien meer moeten inzetten op mobiliteit of lokale economie. Het toverwoord is samenwerken. Om een plattelandsbeleid echt te doen lukken, zullen we als beleidsmakers de volgende jaren het beste uit onszelf moeten halen en de schotten tussen onze diensten neerhalen. We moeten elkaar en vooral onze expertises beter leren kennen, ervan overtuigd raken dat we allemaal eenzelfde doel nastreven en samen alles op alles te zetten om onze inwoners zo goed mogelijk te bedienen.

De manier waarop deze beleidsvisie is ontstaan, is daartoe de eerste stap geweest. Er is door diverse actoren op het platteland samen over nagedacht, samen aan geschreven, samen aan gesleuteld. Deze tekst is geen bijbel. Het is geen heilig boek waar niet van mag worden afgeweken. Het is eerder het uitspreken van een gezamenlijke overtuiging en een gezamenlijk engagement. Nadat we samen aan een visie hebben gewerkt, moeten we samen onze schouders zetten onder het waarmaken van onze ambities. Ik dank iedereen die heeft meegewerkt aan het tot stand komen van deze nota. Meer nog dank ik ieder van u die zich in de komende jaren zal inzetten om hem mee uit te dragen, te optimaliseren én te realiseren.

Peter Bellens
Gedeputeerde voor Plattelandsbeleid



INHOUD

Inleiding	2
Voorwoord	4
1. Analyse van het Antwerpse platteland	6-14
1.1. Wat zijn de troeven van het Antwerpse platteland?.....	7
1.2. Wat zijn de minder mooie kanten van het Antwerpse platteland?	9
1.3. Waar liggen er kansen voor het Antwerpse platteland?.....	11
1.4. Wat zijn potentiële bedreigingen voor het Antwerpse platteland?.....	13
2. Kernwaarden van het provinciaal plattelandsbeleid	15-17
2.1. De weg ernaartoe.....	15
2.2. Plattelandsbeleid is.....	16
3. Thema's van het provinciaal plattelandsbeleid	18-23
3.1. Multifunctioneel gebruik open ruimte	18
3.2. Draagvlak voor de open ruimte	20
3.3. Dorpenbeleid.....	22
4. Instrumenten van het provinciaal plattelandsbeleid	24-26
4.1. Personele middelen	24
4.2. Financiële middelen	24
4.3. Instrumenten.....	25
LITERATUUR.....	27



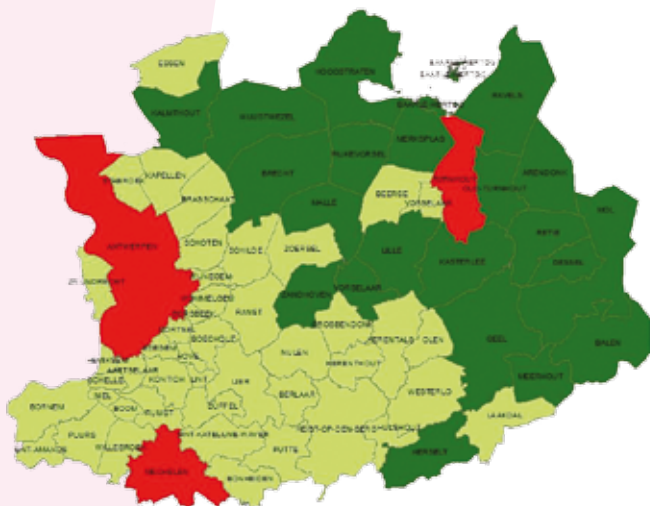
1. ANALYSE VAN HET ANTWERPSE PLATTELAND

Het Antwerpse platteland kan je niet los zien van zijn stedelijke context. Stad en platteland zijn in onze provincie nauw verweven. Dit biedt kansen, maar genereert ook heel wat beperkingen, zoals hierna uiteen gezet zal worden.

Hét platteland bestaat niet. In functie van het beleidsniveau, het beleidsdomein of de beleidsdoelstelling, krijgt het platteland een bepaalde definitie. Meestal is deze functioneel van aard, en niet territoriaal. Afhankelijk van het plattelandsthema dat men kiest, of de indicatoren die men gebruikt om het platteland te definiëren, behoort 9 tot 93% van Vlaanderen tot het platteland. **Open ruimte**, hier gezien als onbebouwde ruimte, blijft hierbij voor Vlaanderen en de provincie één van de belangrijkste kenmerken van het platteland. Meer en meer speelt echter ook de verwevenheid stad-platteland en de verwevenheid van functies tussen beide (provincie Antwerpen, 2013).

In het Programma voor Plattelandsontwikkeling (PDPOIII) wordt het platteland in de provincie Antwerpen gedefinieerd als heel de provincie, met uitzondering van de centrum- en grootsteden Turnhout, Antwerpen en Mechelen. De gemeenten met minder dan 350 inwoners per km² worden hierbij aangeduid als de echte plattelandsgemeenten (donkergroene gemeenten op de kaart, figuur 1).

Figuur 1: Het platteland in de provincie Antwerpen volgens Vlaanderen (PDPOIII)



Ook het Interbestuurlijk PlattelandsOverleg (IPO) ging op zoek naar een definitie van hét platteland, met de hulp van AMRP (Afdeling Monitoring en Ruimtelijke Planning, UGent¹). In een literatuurstudie werden de verschillende gebruikte definities zowel nationaal als internationaal opgesomd en geanalyseerd. Deze werden gebruikt om een dynamische afbakening toe te laten i.f.v. de thematiek van het platteland. De studie gebruikt een aantal indicatoren en een weging van deze indicatoren om zo te komen tot 'een' afbakening van het platteland. Zo worden bijvoorbeeld voor het thema behoud en/of versterken van de open ruimte 6 criteria in kaart gebracht: voorkomen van open ruimte (%) - bebouwingsdichtheid (%) - contiguiteit open ruimte (ha) - contiguiteit landbouwruimte (ha) - bevolkingsdruk op de open ruimte (inw/ha) - landschappelijke waarde (%).

Voor onze plattelandsbeleidsvisie wensen wij ons geografisch niet te beperken, net omdat we geloven in de **kracht van verweving tussen stad en platteland**. Goede stadsinitiatieven kunnen vertaald worden naar de echte plattelandsgemeenten bv. guerilla gardening, volkstuinjes, groen in de stad,... Anderzijds herbergen de stadsranden vaak nog plattelandactiviteiten, zoals verbredende landbouw. Het platteland kan tot in de stad gebracht worden, en stedelingen moeten het platteland en de daar aanwezige landbouw terug leren kennen, bijvoorbeeld via landbouw- en natuureducatie. In een sterk verstedelijkte provincie is het onmogelijk om over het echte platteland te praten, zonder het ook over de stedelijke context te hebben, net door de wisselwerking tussen beide! Zowel geografisch, functioneel als cultureel zijn plattelands- en stedelijke gebieden steeds meer verweven, zeker in onze provincie.

Hieronder beschrijven we de typische kenmerken van het Antwerpse platteland a.d.h.v. een SWOT-analyse.

1.1 WAT ZIJN DE TROEVEN VAN HET ANTWERPSE PLATTELAND?

1.1.1. Onze ondernemers

Met een ondernemingsgraad van 13,5% zijn er veel meer ondernemers op het platteland² dan in de stad (2012). Dit cijfer omvat ook de land- en tuinbouwers in onze provincie (3.627 bedrijven of 14,96% van de Vlaamse landbouwbedrijven). 19% van deze landbouwers doet aan één of andere vorm van verbreding. Deze landbouwers ondersteunen ook een sterk agrocomplex³ in onze provincie. Het Antwerpse agrocomplex creëert 23% van de totale bruto toegevoegde waarde in Vlaanderen (provincie Antwerpen, 2011 en 2015⁴).



Onze Antwerpse rurale ondernemers zijn vaak **zeer innovatief**. Denken we maar aan teambuilding voor bedrijven met weilandgames, de ontwikkeling van ambachtelijke tomatenpuree als productinnovatie en meerwaardecreatie voor de traditionele tomaat of precisielandbouw, waarbij de landbouwer met veel technologie ieder stuk van zijn veld de juiste hoeveelheid mest of insecticide geeft.

Een aantal van onze ondernemers organiseerden zich ook **in ondernemersnetwerken**, vaak met een eerste ondersteuning van de provincie, zoals DistriKempen (om de distributie van hoeve- en streekproducten te organiseren) of Pure Kempen (plattelandsondernemers uit diverse sectoren, die in hun zaakvoering typisch Kempense waarden uitdragen). Via Lekkers met Streken zetten we ook in op een provinciaal hoeve- en streekproductenbeleid.

DISTRIKEMPEN
VERS UIT EIGEN STREEK



1.1.2. Onze sterk uitgebouwde toeristisch-recreatieve structuur

Het fietsknooppuntennetwerk in onze provincie is provincie-dekkend, en ook de mooiste wandellocaties zijn bewegwijzerd. Onderzoek toont ook aan dat toeristen in hoofdzaak naar de Kempen trekken om te fietsen en te wandelen, te genieten van het landschap en de rust. Als groene regio is de Kempen goed voor een marktaandeel van 20% van de overnachtingen in Vlaanderen. Enkel de Limburgse Kempen scoort nog beter met 33%. Dit is duidelijk een sector met groeipotentie. Er kan o.a. nog meer worden ingezet op logies voor grotere groepen (TPA, 2014).

1.1.3. Onze diversiteit

Het Antwerpse platteland is zeer divers en vraagt om een gebiedsgerichte aanpak.

De **Noorderkempen** wordt gekenmerkt door veel open ruimte (figuur 4 t.e.m. 8) met zowel landbouw als natuur, veel landbouwareaal en -bedrijvigheid en kleinere dorpskernen. In deze regio speelt voornamelijk de landbouw-natuurrelatie.

Het **Neteland** heeft een meer versnipperde perceelstructuur. Ook binnen deze regio is de landbouw-natuurrelatie belangrijk. Natuurontwikkeling in de valleigebieden dient hand in hand te gaan met het versterken van de resterende agrarische structuur. Ook het versterken van de recreatieve ontwikkelingsmogelijkheden binnen deze regio moet gecombineerd worden met het versterken van de agrarische structuur.

De **regio rond Mechelen** kan de groentestreek genoemd worden. In deze regio is landbouw sterk versnipperd, net als in de zuidelijke rand rond de stad Antwerpen. Inzetten op het versterken en vrijwaren van de agrarische structuur is belangrijk in deze streek. De percelen zitten vaak verscholen achter de talrijk aanwezige lintbebouwing. De versnippering wordt hier nog versterkt door een groot aantal zonevreemde woningen met bijhorende tuinen binnen het agrarisch gebied. De uitdaging ligt in het versterken van de agrarische structuur, het werken aan ruimtelijke kwaliteit én het vergroten van het maatschappelijk draagvlak voor agrarische ontwikkelingen in de regio.

De **stadsrand** rond Antwerpen kan opgesplitst worden in 3 deelgebieden. In het noordelijk deel treffen we bijna geen actieve landbouw meer aan (bebouwd perifeer landschap). Aan de oostzijde van het gebied ligt een belangrijk glastuinbouwgebied in Boechout-Ranst. In het zuidelijk deel is er nog beperkte landbouwactiviteit.

2 In wat volgt worden heel wat cijfergegevens vermeld, waarbij het platteland telkens wel geografisch werd afgebakend. Het platteland is dan alles behalve de centrum- en grootsteden.

3 Het agrocomplex is het geheel van samenhangende economische activiteiten van de land- en tuinbouw, hun leveranciers en hun afnemers.

4 Cijfers aantal landbouwers zijn van 2014, de andere cijfers dateren van 2011.

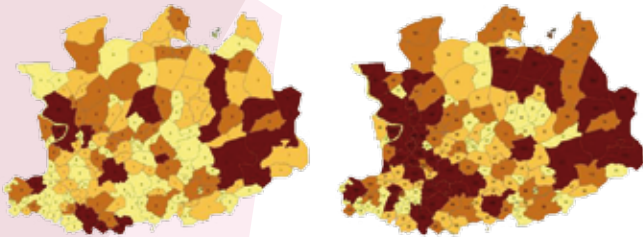
1.1.4. Een sterk en goed georganiseerd verenigingsleven

Op het platteland is 60% van de bevolking actief betrokken bij het verenigingsleven, terwijl dit in de stad maar 40% is. Volgens een onderzoek van de KULeuven gaat het in rurale gebieden vooral om de categorie van 41- tot 60-jarigen die actief zijn in het verenigingsleven op het platteland. Verder leidt een stedelijke omgeving vaak tot innovatievere vormen van zich associëren, zoals hobbyclubs of kunstverenigingen (Botterman & Hooghe, 2010).

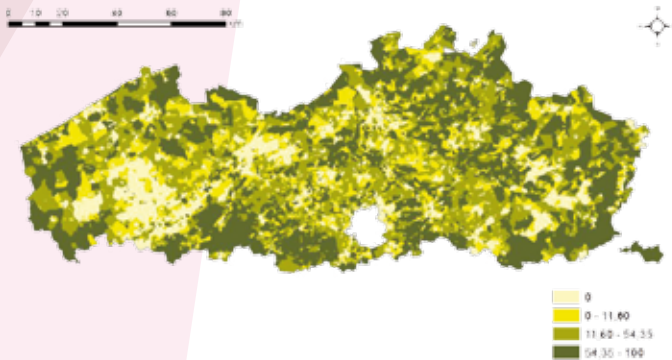
1.1.5. Een hoge concentratie aan kasteeldomeinen, erfgoedrelicten en beschermde landschappen

Figuur 2 en 3 tonen dat onze provincie nog heel wat kasteeldomeinen, industrieel erfgoed, erfgoed opgenomen in de Inventaris van Bouwkundig Erfgoed en beschermde landschappen herbergt. Deze erfgoed- en cultuurelementen versterken de belevingswaarde van ons platteland. Een mooi voorbeeld zijn de voormalige landloperkolonies in Merksplas en Wortel. Desalniettemin vormen ze door hun hoge onderhoudskosten vaak een uitdaging voor de eigenaars.

Figuur 2: Beschermde landschappen en bouwhistorisch erfgoed op deelgemeenteniveau (GIM in opdracht van provincie Antwerpen, 2013)



Figuur 3: Percentage landschappelijk waardevol oppervlak per statistische sector⁵ (AMRP in opdracht van VLM, 2011)



1.1.6. Grote open ruimte gehelen

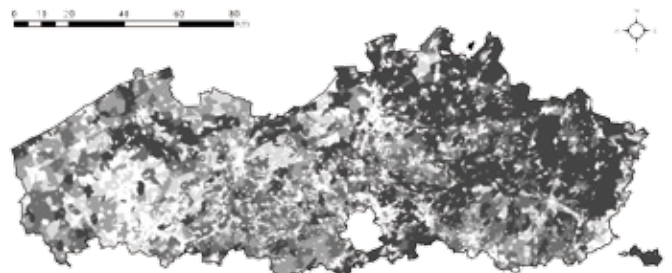
Onderstaande kaart (figuur 4) toont dat er in onze provincie nog heel wat open ruimte is. Hoe donkerder de kleur, hoe meer open ruimte. In het **noorden en oosten** van onze provincie is duidelijk meer open ruimte dan in het zuiden en westen.

Figuur 5 en 6 laten ons het aandeel natuur of groene ruimte in die open ruimte zien. Figuur 5 toont aan dat vooral in onze provincie en in de provincie Limburg nog **grote aaneengesloten groene openruimtegehelen** zijn. De detailkaart van de provincie Antwerpen (figuur 6) toont aan dat vooral **het centrum en oosten** van onze provincie rijk zijn aan groene open ruimte.

Figuur 4: Percentage open ruimte per statistische sector (landbouw- en plattelandkaarten, GIM in opdracht van provincie Antwerpen)



Figuur 5: Aaneengeslotenheid aan groene ruimte per statistische sector (aaneengesloten groene ruimte) (AMRP in opdracht van VLM)



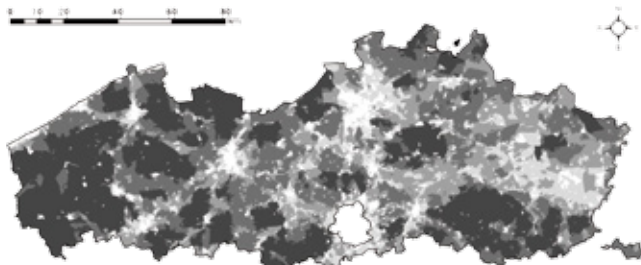
Figuur 6: Groene ruimte (natuur, bos en park) per statistische sector (landbouw- en plattelandkaarten, GIM in opdracht van provincie Antwerpen)



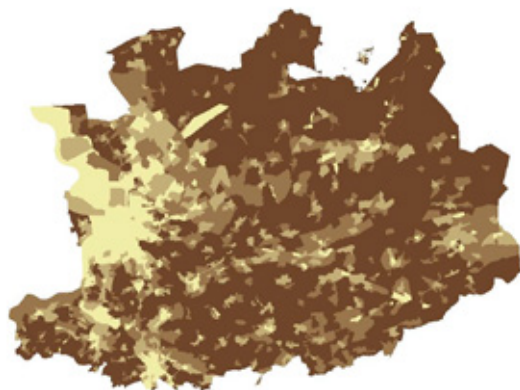
⁵ Een statistische sector is de kleinste geografische eenheid waarvoor statistische gegevens, zoals bevolkingscijfers e.d. verzameld worden in Vlaanderen.

Figuur 8 toont duidelijk aan dat de open ruimte in het noorden van onze provincie vooral gerealiseerd wordt door de **landbouwsector**. Dit verklaart waarom het LEADER-gebied in het noorden van onze provincie, LEADER MarkAante Kempen +, de volgende 5 jaar zal inzetten op het thema 'open ruimte'.

Figuur 7: Aaneengeslotenheid van landbouwgebied in Vlaanderen (AMRP in opdracht van het IPO)



Figuur 8: Percentage oppervlak in landbouwgebruik per statistische sector (landbouw- en plattelandskaarten, GIM in opdracht van provincie Antwerpen)



1.1.7. Een sterk partnerschap voor plattelandsontwikkeling

Met **RURANT vzw**, het platform voor rurale ontwikkeling in de provincie Antwerpen, is onze provincie de enige met een sterke provinciale vzw voor plattelandsontwikkeling. In andere provincies worden stukjes van de werking van 'onze' RURANT ingevuld door aan Boerenbond gelieerde organisaties, provinciale proefcentra en onderzoeksinstituten (Inagro in West-Vlaanderen) of de Provinciale Landbouwkamer (Oost-Vlaanderen). In geen enkele provincie is er echter een vzw die rechtstreeks werkt aan plattelandsontwikkeling, met een koppeling naar het plattelandsbeleid én vanuit een partnerschap met andere, eerder sectorale organisaties als Boerenbond, Toerisme Provincie Antwerpen vzw (TPA), UNIZO, ...

Naast RURANT, dat eerder inzet op ondernemersnetwerken en innovaties in de plattelandswereld, mogen we ook niet **Kempens Landschap vzw** vergeten. Ook met deze landchapsorganisatie is de provincie Antwerpen uniek in Vlaanderen. Vanuit een partnerschap met zowat alle gemeenten in de provincie werkt Kempens Landschap vooral aan het herstel van het beeldbepalende landschap en/of gebouwen, denken we maar aan het Fort van Duffel of de kolonies in Merksplas en Wortel.

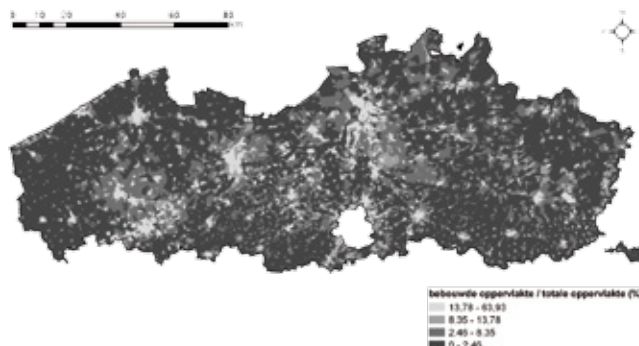
Ook de **Regionale Landschappen** spelen een belangrijke, maar minder unieke rol op het Antwerpse platteland, vanuit hun Vlaamse opdracht.

1.2. WAT ZIJN DE MINDER MOOIE KANTEN VAN HET ANTWERPSE PLATTELAND?

1.2.1. Beperkte open ruimte

De bebouwingsgraad in onze provincie is vrij hoog ten opzichte van andere provincies (figuur 9). Daardoor moet het Antwerpse platteland vele verschillende functies combineren op een beperkte beschikbare ruimte, zoals voedselproductie, recreatie, tewerkstelling, mobiliteit, ... In de open ruimte die nog rest botsen de 2 belangrijkste open-ruimtedragers in onze provincie - natuur en landbouw - vaak; denken we maar aan de planningsprocessen rond de Kleine Nete of het PAS⁶-verhaal. Hier liggen nochtans veel kansen tot verweving, bv. via functionele agrobiodiversiteit.

Figuur 9: Bebouwd oppervlak/totaal oppervlak (percentage per statistische sector) (IPO, 2011)



De zogenaamde zachtere sectoren in de open ruimte moeten het vaak afleggen tegen hardere sectoren als wonen, industrie of intensieve recreatie (motorcrossterreinen, golfterreinen...). De ruimte verkleurt verder van groen naar grijs, van open naar gesloten. De typische lintbebouwing zorgt nog voor een verdere verdichting van het landschap.

Verder is er niet alleen harde verstedelijking maar ook zachte verstedelijking, zoals de toename van verpaarding en vertuining.

6 PAS of Programmatorische Aanpak Stikstof. Een belangrijk knelpunt voor de kwaliteit van heel wat beschermde natuur wordt gevormd door de afzetting van verzurende en vermestende stoffen via de lucht. Dergelijke stoffen zijn hoofdzakelijk afkomstig van landbouw (ammoniak), verkeer en industrie. In Vlaanderen wordt voor deze problematiek voorzien in een Programmatorische Aanpak Stikstof. Dit betekent dat veebedrijven die nabij natuur gelegen zijn moeilijker vergunningen krijgen of zelfs moeten verplaatsen.

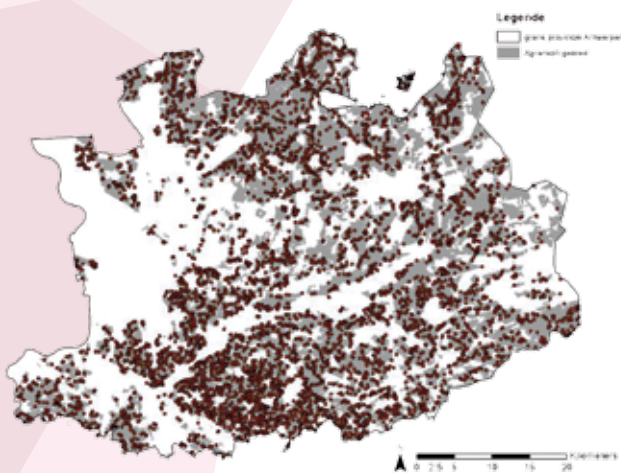
1.2.2. Schaalvergroting in de landbouw

De moderne landbouw wordt 'gedwongen' tot schaalvergroting door allerhande factoren: een op export gericht marktmodel – milieueisen, waardoor bepaalde investeringen maar rendabel zijn vanaf een bepaalde schaalgrootte – schaalvoordelen in de distributie, enz.

Deze trend zet zich het sterkst door in de provincie Antwerpen. Dit heeft een aantal negatieve gevolgen voor het platteland:

- De enorme druk om verder te investeren en te professionaliseren leidt tot een lage solvabiliteit (eigen vermogen/ totaal vermogen) bij veel land- en tuinbouwbedrijven, waardoor het voor de betrokken boeren heel moeilijk wordt om te stoppen. Cijfers van Boeren op een Kruispunt tonen aan dat steeds meer landbouwers moeilijk de eindjes aan elkaar kunnen knopen. Alleen al in het eerste kwartaal van 2015 begeleidde de vzw 76 gezinnen. 9% van de Antwerpse landbouwers meldde zich in deze periode aan bij Boeren op een Kruispunt. Dat is het hoogste percentage van alle provincies.

Figuur 10: Niet-agrarische ondernemingen in agrarisch gebied provincie Antwerpen (ILVO in opdracht van DLP, 2014)



- Schaalvergroting leidt tot minder landbouwbedrijven en dus meer leegstaande bedrijfsgebouwen, die vaak een nieuwe, niet-vergunde/vergunbare (dus zonevremde) invulling krijgen (figuur 10). Ze kunnen immers moeilijk omgebouwd worden naar een moderne landbouwfunctie en omwille van het basisrecht van een woning kunnen ze ook moeilijk verwijderd worden.
- Intensivering bemoeilijkt verweving met natuur.
- Intensivering vraagt een grote inspanning en flexibiliteit van de landbouwer, die zich moet ontpoppen als bedrijfs-leider.
- De bevolking vervreemdt van de landbouw. Doordat er steeds minder landbouwers zijn, zijn er nog maar weinig mensen die persoonlijk een landbouwer kennen. Bovendien zijn de resterende landbouwbedrijven intensief en grootschalig. Hierdoor kan de modale burger nog maar weinig begrip opbrengen voor de moderne landbouwsector en daalt het maatschappelijk draagvlak.

1.2.3. Plattelandsgemeenten zijn vaak bestuurskrachtarm

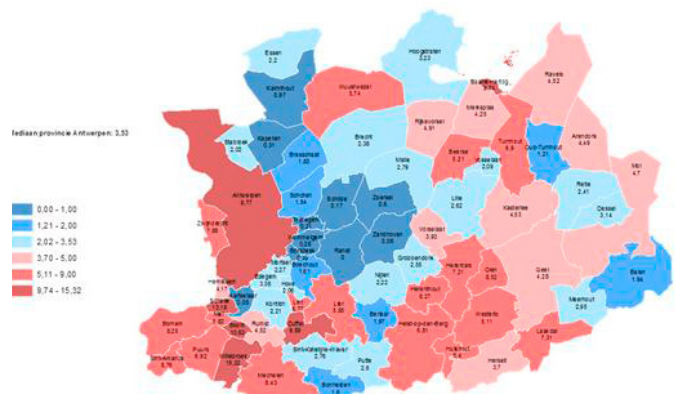
Het IPO en de VVSG maakten op basis van een reeks indicatoren een rangschikking op van de meest bestuurskrachtarme gemeenten; dit zijn gemeenten waarvan de inkomsten beperkt zijn door beperkte industriële activiteit op hun grondgebied, minder inwoners, ... terwijl de uitgaven hoog zijn o.w.v. een uitgestrekt grondgebied. De eerste 50 van deze gemeenten krijgen ondersteuning vanuit het plattelandsfonds. Hiertoe behoren slechts 3 Antwerpse gemeenten: Ravels, Hoogstraten en Merksplas. Let wel, deze olijsting moet genuanceerd worden. Als er andere criteria gebruikt zouden worden, waren misschien andere gemeenten bovenaan de lijst gekomen.

Vanaf 2017 zal het plattelandsfonds overgeheveld worden naar het kabinet van Vlaams minister Homans en ingepast worden in het Beleidsplan Ruimte Vlaanderen om samenwerking tussen gemeenten te stimuleren.

Veel gemeenten spelen nog onvoldoende hun troeven als plattelandsgemeenten uit, omdat ze hiervoor over onvoldoende knowhow beschikken. Provinciale vzw's als RURANT, Kempens Landschap of Regionale Landschappen kunnen de gemeenten hierbij ondersteunen.

1.2.4. Verdoken plattelandsarmoede

Figuur 11: Percentage huishoudens in sociale woningen (DWG)



Armoede wordt vaak gezien als een probleem van de stad, maar dat is het allerminst. Wel is armoede op het platteland meer verdoken (DWG, 2015). In stedelijk gebied is de armoedeproblematiek veel geconcentreerder aanwezig, terwijl ze op het platteland meer verspreid en in kleinere concentraties aanwezig is. Specifieke kenmerken van plattelandsarmoede zijn:

- Voor de woningmarkt: beperkt huuraanbod voor mensen met een ontoereikend budget - lage woonkwaliteit: bepaalde woonvormen (woonwagens, weekendzones, slecht uitgeruste private woningen, ...) zijn typisch voor het platteland.
- Aanwezigheid en bereikbaarheid van voorzieningen. Het voorzieningenniveau daalt: zowel publieke als commerciële voorzieningen vestigen zich meer op centrale locaties.
- Beperkte mobiliteitsvoorzieningen: naarmate men meer hulpbehoevend of arm is, neemt de ernst van de bereikbaarheidsproblematiek toe. Bovendien is het aanbod van het openbaar vervoer in dalende lijn.

1.3. WAAR LIGGEN ER KANSEN VOOR HET ANTWERPSE PLATTELAND?

1.3.1. Betrokken burgers

Nu de overheid zich meer en meer terug trekt, nemen burgers zelf meer het heft in handen. De voorbeelden zijn legio: de vermaatschappelijking van de zorg, allerhande kleinschalige landbouwinitiatieven, alternatieve financieringsmodellen... De beleidsnota platteland van de Nederlandse provincie Noord-Brabant (2011) 'De transitie van stad en platteland, een nieuwe koers' speelt hierop in en herdefinieert haar rol als sturende overheid. Participatie wordt de basis, waarop wordt ingespeeld met regels en subsidies. Het accent verschuift dus naar participatie en betrokkenheid. De overheid stuurt op het proces.

1.3.2. Authenticiteit

Als beweging tegen digitalisering en mondialisering, grijpen mensen terug naar hun originele levenswaarden. Er is een tendens naar meer lokale producten, lokaal toerisme (hoevetoerisme) en vrijetijdsbesteding, ... Dit type van activiteiten vindt vooral plaats op het platteland. Dit genereert kansen voor landbouwers die wensen te verbreden of rurale ondernemers die innovatieve producten op de markt willen brengen.

We evolueren van een belevings- naar een betekenis-economie. Denk maar aan restaurants die producten uit de eigen moestuin serveren of vakanties waarbij je zelf de handen uit de mouwen kan steken op de boerderij.



1.3.3. Medegebruik en verweving

In een volgebouwd Vlaanderen is medegebruik en verweving niet meer weg te denken, om zo optimaal gebruik te maken van de nog beschikbare ruimte. Mogelijkheden liggen in het zoeken naar nieuwe invullingen voor leegstaande agrarische gebouwen, het flexibel gebruik van bestaand patrimonium, de verweving van landbouw en natuur via functionele agrobiodiversiteit of oogstbare landschappen, of in het nieuwe delen, zoals cohousing of autodelen.

Ook de verwevenheid tussen stad en platteland, zeker op het Antwerpse platteland, biedt kansen. De stad vormt immers een enorme pool van potentiële klanten. De samenwerking tussen landbouw en stad hinkt in Vlaanderen en België achterop in vergelijking met omliggende Europese landen. De stedeling weet vaak niet wat rond de stad wordt geteeld. Hij koopt en eet ook minder vaak lokaal geproduceerd voedsel (Declerck, 2014).

De vraag die zich stelt, is hoe de open ruimte als plaats voor voedselproductie, energiewinning, vrije tijd en natuur, optimaal kan bijdragen aan de stedelijke ontwikkeling of meer nog, sturend kan zijn voor de stedelijke organisatie (Declerck, 2014).

1.3.4. Duurzame energie

De klimaatverandering noopt ons anders om te gaan met onze energieproductie. Tal van alternatieve energieproductievormen zijn de laatste jaren ontstaan. Veel van deze energieproductie vindt plaats op het platteland. Hier liggen kansen voor inkomensgeneratie, draagvlakvorming, netwerken en nieuwe verbindingen, bv. het gebruik van reststromen uit de industriële sector door de landbouwsector of omgekeerd. Ook lokale energieproductie met echte transitiedorpen die volledig hun eigen energie produceren, biedt nog kansen voor ons Antwerps platteland.

1.3.5. Nieuwe landbouwmodellen – lokale voedselstrategieën



De laatste jaren zien we nieuwe modellen opkomen als stadslandbouw, gemeenschapslandbouw, agro-ecologische landbouw, enz. Deze nieuwe voedselsystemen brengen consument en producent weer rechtstreeks met elkaar in contact. Er is duidelijk ruimte voor alternatieve voedselsystemen waarbij niet de landbouwproductiviteit centraal staat, maar die tegemoet komen aan een aantal socio-economische problemen in onze Westerse samenleving: het groeiend aantal mensen met overgewicht, een stijgend aantal aan voedsel gerelateerde ziekten, armoede in de Vlaamse landbouw, voedselverspilling, het verdwijnen van groene ruimte, ... (Avermaete, 2014). Bovendien creëren deze nieuwe landbouwmodellen ook kansen voor innovatieve ondernemers.

De IPO-themagroep rond lokale voedselstrategieën (2015) identificeerde volgende pluspunten van lokale voedselstrategieën:

- Lokale voedselstrategieën zijn een nieuwe inkomstenbron voor landbouwers en dragen bij aan de toeristische uitstraling van een regio.
- Lokale voedselstrategieën wijzen mensen op de problematiek van voedselverspilling.
- Lokale voedselstrategieën confronteren burgers met hun consumptiepatroon en bieden potentieel als basis voor een gezonder voedingspatroon.
- Lokale voedselstrategieën bieden een opportuniteit voor educatie en draagvlakvorming rond landbouw en voedsel.
- Lokale voedselstrategieën kunnen bijdragen aan sociale cohesie.

Binnen het randstedelijk gebied zijn er heel wat kansen voor stadslandbouw. In de stadsrand is er nog veel open ruimte die tijdelijk of permanent kan dienen voor nieuwe vormen van voedselproductie zoals stadslandbouw. Lokale landbouwproductie verbindt steden met hun omgeving en kan daarom een maatschappelijk aanvaard, betaalbaar en effectief instrument zijn voor duurzame verstedelijking (IPO, 2015).

Er moeten extra kansen komen voor productielandbouw in de overgangsgebieden tussen stad en platteland, zeker in onze provincie waar stad en platteland zo nauw verweven zijn. Het gaat hier dan vooral om die gebieden die momenteel niet in agrarisch gebruik zijn (bv. parkgebied) of dreigen te verdwijnen uit agrarisch gebruik. Gebiedsgerichte differentiatie in de ruimtelijke planning is wenselijk. Dat kan o.a. door het ontwerpen van gebiedsspecifieke voorschriften voor 'landbouw met lokale afzet'. Op die manier ontstaan potenties voor een creatieve invulling van overgangsgebieden tussen stad en platteland, zonder de vrijheid van ondernemerschap te beïnvloeden. Het is immers best mogelijk om dergelijke zones ook aantrekkelijk te maken voor multifunctionele landbouw (recreatief medegebruik, zorglandbouw). Maar ook productielandbouw die niet beroepsmatig is, zou in die gebieden aan bod moeten komen (volkstuinten, voedselbossen, ...). Op die manier kunnen nieuwe groene ruimtes ontstaan, vaak in de randstedelijke context, die zowel economisch als ruimtelijk en milieukundig een meerwaarde kunnen bieden (IPO, 2015).

Case: De Veldekenshoeve in Turnhout



In de stadsrand rond Turnhout wordt een woonzone gerealiseerd met groene vingers. In één van deze groene vingers ligt de Veldekenshoeve; een oude hoeve met erfgoedwaarde. De stad Turnhout restaureerde met middelen uit PDPOII deze historische hoeve tot stadsboerderij.

Lokale imkers hebben er hun imkerlokaal; er grazen Kempense geiten en schapen en naast de boerderij exploiteert vzw De Troef een stadsmoestuin, waar aangesloten leden zelf hun groenten kunnen oogsten. Ook het voedselteam heeft er zijn vaste stek.

De hoeve zelf kan gebruikt worden door lokale verenigingen om activiteiten te organiseren. Er worden ook scholen ontvangen om aan landbouw- en milieueducatie te doen op de boerderij en in de omgeving.

1.3.6. Nieuwe zorgmodellen

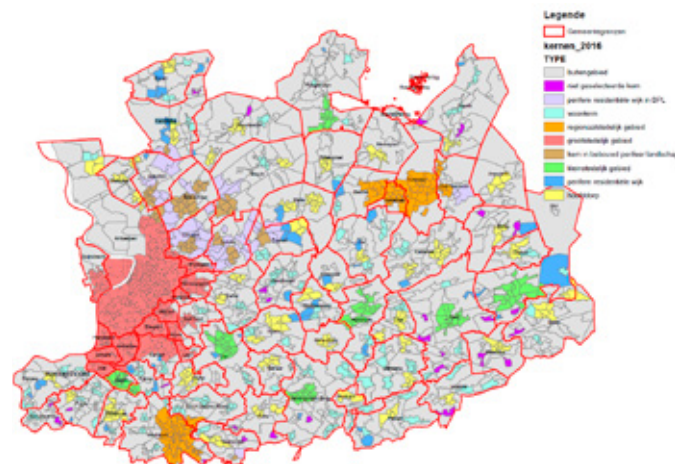
De vermaatschappelijking van de zorg, gedreven door een terugtrekkende overheid en een meer betrokken burger, genereert nieuwe zorgmodellen. Een voorbeeld hiervan zijn buurtzorgnetwerken, waarin de buurt zelf de handen uit de mouwen steekt en een zorgaanbod genereert voor de behoeftigen in de eigen buurt op vrijwillige basis.

1.3.7. Vernieuwde inzet op dorpen vanuit Vlaams beleid

Een dorp is een (bebouwde kom van een) gemeente op het platteland, kleiner dan de stad en groter dan een gehucht (Van Dale). Hoewel Vlaams minister van plattelandsbeleid Schauvliege expliciet in haar beleidsbrief 'dorpenbeleid' vermeldt en hoewel Vlaanderen naar schatting 1200 dorpen telt (Landelijke Gilden), bestaan dorpen administratief niet. Nochtans woont bijna de helft van de Vlamingen in een dorp. Onze provincie telt zo'n 164 kernen in het buitengebied (berekening Dienst Ruimtelijke Planning), gaande van kleine woonkernen tot hoofddorpen (figuur 12). Tot op heden werd van deze verschillende dorpskernen geen verdere analyse of opdeling gemaakt. In de provincie West-Vlaanderen werkt men al veel langer aan een dorpenbeleid. Daarbij zet men vooral in op de 2 consumptieve functies van dorpen: wonen en recreëren.

Het Vlaamse platteland is al enkele decennia verwickeld in een continu veranderingsproces: ingrijpende veranderingen in economische structuur, mentaliteit, lokale cultuur, ruimtelijke structuren, ruimtelijk gedrag, de aard en omvang van de binding en de betrokkenheid die bewoners hebben met hun omgeving. Er zijn dorpen die verstedelijken en beschikken over een ruim aanbod van diensten en voorzieningen, waardoor ze nieuwe inwoners aantrekken. Daartegenover staan steeds meer woondorpen waarin wonen als lokale functie domineert. In die woondorpen zijn de traditionele vormen van lokale betrokkenheid steeds minder vanzelfsprekend. Ten slotte zijn er dorpen die gekenmerkt worden door een sterke ontgroening en vergrijzing in combinatie met verschriving van diensten en voorzieningen, met leegstand als gevolg (VLM, 2013).

Figuur 12: afbakening woonkernen



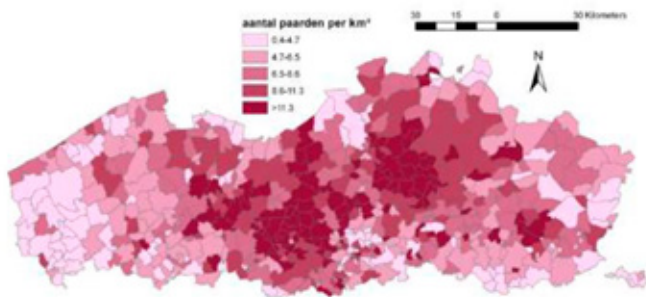
Het dorpenbeleid wordt meermaals vermeld in de beleidsnota Omgeving 2014-2019, alsook in het Witboek Beleidsplan Ruimte Vlaanderen: "Het platteland kenmerkt zich door grote aaneengesloten open ruimten en sterke dorpskernen. Door maximaal in te zetten op herontwikkeling van bestaande wijken en dorpen wordt de druk op de open ruimte geminimaliseerd." Ook het Vlaams plattelandsbeleidsplan vermeldt leefbare dorpen als 1 van haar thematische doelstellingen.

1.4. WAT ZIJN POTENTIËLE KNELPUNTEN VOOR HET ANTWERPSE PLATTELAND?

1.4.1. Oprukkende individualisering en privatisering

De open ruimte wordt versnipperd door particulier gebruik en fenomenen als verpaarding, vertuining, enz. Figuur 13 toont aan dat de verpaarding zich vooral situeert in het zuiden van onze provincie. De Antwerpse Regionale Landschappen zullen de komende jaren via een PDPO-project werken rond deze problematiek, want verpaarding creëert vaak verrommeling van het landschap. Maar de paardenhouderij biedt ook kansen om de open ruimte biodiverser in te richten.

Figuur 13: Verpaarding in Vlaanderen (Bomans et al., 2009)



De oprukkende bebouwing in Vlaanderen maakt dat niet alleen steeds meer percelen bebouwd zijn, maar ook dat de bijhorende grond 'vertuind' is. Met vertuinen wordt het tot (particuliere) tuin maken of verworden van bepaalde gronden bedoeld. Dit wordt zowel door de natuursector als in landbouwkringen gehékeld omdat zo respectievelijk natuur- of landbouwgrond wordt ingepalmd. Door de vertuining van agrarisch gebied voor hobbylandbouw of voor siertuinen gaat immers cultuurgrond verloren voor de professionele landbouw. De particuliere tuinen blokkeren door hun afbakening met hekken, omheiningen of hagen het landschap, in contrast met het open cultuurlandschap van de professionele landbouw. Anderzijds kunnen particuliere tuinen met landschapselementen en specifieke biotopen ook weer een bijdrage leveren aan het ecologische netwerk en een ecologisch verantwoorde corridor of landschapselement vormen op het platteland (Vlaanderen, 2005).

Nog een voorbeeld van individualisering en privatisering van de open ruimte zijn de zogenaamde weekendverblijven, die permanent bewoond worden of illegaal gebouwd zijn. Er zijn zo'n 200 clusters van weekendverblijven⁷ in onze provincie.

1.4.2. De verstedelijking rukt op

Volgens het ruimtelijk simulatiemodel RuimteModel Landgebruik Vlaanderen van VITO zal de verstedelijking in Vlaanderen met minimaal 50.000ha toenemen tussen 2005 en 2030 en zal Vlaanderen per dag ongeveer 5,7ha open ruimte verliezen. Specifiek voor de Noorderkempen berekende onze Dienst Mobiliteit dat in dit gebied van 15 gemeenten tussen de E34 en de E19 tegen 2020 15.000 nieuwe woningen en 370ha bedrijventerrein zullen bijkomen. De gevolgen zijn hoge grondprijzen, milieudruk, vraag om inspraak van mondige burgers en langere vergunningsprocedures. De landbouw in de stadsrand, en dus ook de open ruimte, staat steeds meer onder druk. De stedeling gebruikt het platteland ook om te recreëren, wat een extra recreatieve druk op de nog beschikbare open ruimte legt. Anderzijds biedt dit uiteraard ook mogelijkheden voor innovatieve ondernemers.

1.4.3. Mondige burger of jurisdisering

De bevolking kijkt steeds kritischer naar de gevolgen van bepaalde ruimtelijke keuzes bv. de inplanting van nieuwe land- en tuinbouwbedrijven. Dit kan o.a. verklaard worden vanuit het feit dat de burger zijn/haar voeling met de landbouw grotendeels verloren is. Hierdoor is zijn tolerantiedrempel voor allerlei als hinderlijk ervaren aspecten verlaagd. Rechten zijn onaantastbaar maar plichten worden vergeten. Denken we maar aan de vele protesten van bewoners in of nabij landbouwgebied tegen de inplanting of uitbreiding van zone-eigen landbouwactiviteiten. Dit verklaart meteen ook het belang van draagvlakverhogende activiteiten voor de open ruimte.

De burger is ook kritisch over wat er op zijn bord belandt: voedselcrisissen allerhande maken dat de consumenteneisen op het gebied van veilig en mooi voedsel hoog zijn. Dit leidt tot veel verspilling van voedsel dat niet aan deze standaarden beantwoordt.

1.4.4. Bevolkingstoename

De Vlaamse bevolking zal tegen 2050 toenemen van 6 miljoen naar 7 miljoen inwoners volgens het Groenboek BRV. Hierdoor neemt de woningbehoefte toe. Die zal voor een groot deel in onze provincie opgevangen moeten worden (provincie Antwerpen, 2015), ook in de dorpen. Hiervoor zal nog meer open ruimte aangesneden moeten worden, waardoor ruimte verdwijnt voor andere functies. Anderzijds zal met een toenemende bevolking ook de vraag naar andere open-ruimte-functies zoals recreatie, wateropvang enz. toenemen. Ook het verkeer en de files zullen toenemen.

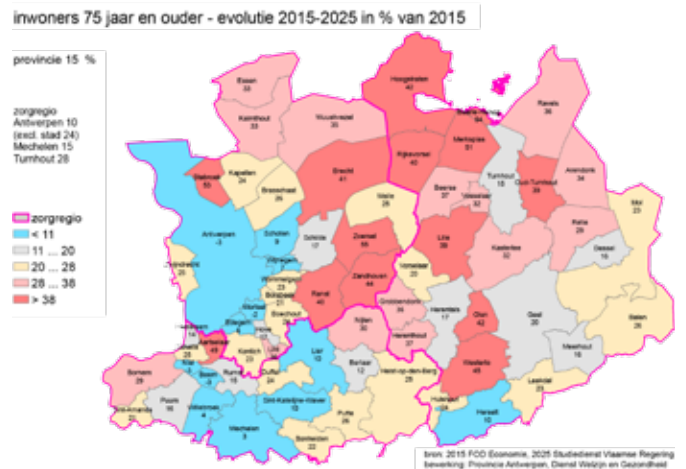
⁷ Een cluster zijn minimaal 5 weekendverblijven op een onderlinge afstand van maximaal 100m. Een weekendverblijf wordt omschreven als elke specifiek voor verblijf ingerichte constructie die niet als 'woning' vergund of vergund geacht is.

Een hogere vraag naar kleinere woningen, door de gewijzigde gezinssamenstelling, in combinatie met de tendens van inbreiding zal leiden tot een verdere "appartementisering", ook op het platteland, en, in combinatie met de vergrijzing, tot een hoog aantal leegstaande eengezinswoningen in de villawijken.

Als we de open ruimte maximaal willen vrij houden, moeten we kwalitatieve manieren bedenken om met meer mensen op hetzelfde oppervlak te wonen. Het ideaal van een vrijstaande woning in het groen zal plaats moeten maken voor woonvormen die de functies en beleving van de open ruimte versterken: voedselproductie, recreatie of energiewinning.

1.4.5. Verzilvering

Figuur 14: Verzilvering in onze provincie (2015, DWG)



De verzilvering en ontgroening zullen zich sterker doorzetten op het platteland dan in de stad. Tegen 2050 zal 26% van de Belgische bevolking ouder zijn dan 50 jaar (nu 17% volgens het Federaal Planbureau). Dit zal een stijgende zorgvraag creëren, die niet alleen door het reguliere aanbod zal kunnen worden opgevangen. Ook de vermaatschappelijking van de zorg⁸ zal hierop in moeten spelen. Dit leidt tot een toename in de vraag naar mantelzorg en een hoger risico op vereenzaming.

1.4.6. Vervreemding van de landbouw

De kloof tussen de landbouw en haar omgeving wordt steeds groter. Voor driekwart van de Vlamingen is de landbouwsector een verre onbekende. 54% van de ondervraagden in een recente imagostudie kent niemand die actief is in de landbouwsector. Kinderen weten niet meer waar hun vlees, melk of groenten vandaan komen. Het onderwijs kan hier een belangrijke rol spelen (VILT, 2012). Ook de provincie speelt hierin een rol door in te zetten op landbouweducatie bij de Hooibeekhoeve.

Uit dezelfde studie blijkt ook dat lokale producten als kwalitatief en veilig beschouwd worden. Ze vormen dus een belangrijke imagodragers. Het is daarom essentieel dat we als provincie onze eigen lokale producten promoten via de Lekkers met Streken-campagne en onze hoeve- en streekproducenten ondersteunen waar mogelijk.

⁸ Vermaatschappelijking van de zorg is een tendens waarbij de overheid en zorginstellingen zich meer en meer terugtrekken en vrijwilligers bepaalde zorgfuncties opnemen. Vermaatschappelijking van de zorg verwijst naar het streven om mensen met beperkingen, chronisch zieken, kwetsbare ouderen, jongeren met gedrags- en emotionele problemen, mensen die in armoede leven, een eigen zinvolle plek in de samenleving te laten innemen, hen daarbij waar nodig te ondersteunen en de zorg zoveel mogelijk geïntegreerd in de samenleving te laten verlopen.

2. WE WERKEN SAMEN AAN HET ANTWERPSE PLATTELAND: de kernwaarden van het provinciaal plattelandsbeleid

Plattelandsbeleid is bij uitstek een transversaal beleidsdomein. Het plattelandsbeleid verdedigt geen bepaalde sector, zoals enkel het landbouw- of het economische beleid. Wij ondersteunen vooral initiatieven waar net de samenwerking tussen beleidsdomeinen het verschil maakt, bijvoorbeeld bij agrobiodiversiteit, de invulling van leegstaande gebouwen op het platteland, hoeve- en streekproducten,....

Plattelandsbeleid wordt niet alleen op provinciaal niveau gemaakt: we werken samen met hogere en lagere overheden, en willen dit ook verder stimuleren. Zo proberen we o.a. de verschillende werkgroepen van het Interbestuurlijk PlattelandsOverleg (IPO) op te volgen en de informatie door te geven aan geïnteresseerde provinciale diensten en instellingen. We informeren gemeenten en allerhande middenveldorganisaties over interessante of belangrijke plattelandsthema's, vaak gekoppeld aan onze subsidiethema's.

2.1. DE WEG ERNAARTOE...

We maken het plattelandsbeleid niet alleen. Wij zijn niet de experts van de ruimtelijke ordening, landbouw of economie... Daarom werd ter voorbereiding van deze visietekst een brede interne bevraging gehouden om zoveel mogelijk kruispunten met potentie voor samenwerking tussen beleidsdomeinen te identificeren. In de loop van januari en februari 2014 werden in samenwerking met RURANT vzw 20 gesprekken gevoerd met provinciale diensten en instellingen. Hierdoor konden we 57 kansen tot samenwerking identificeren. Iedere provinciale dienst of instelling kreeg de mogelijkheid om zijn standpunten mee te geven.

Deze kansen tot samenwerking werden gebundeld tijdens een kansencafé op 4 maart 2014, waar de verschillende provinciale diensten en instellingen met elkaar in dialoog gingen

over de kernwaarden van ons plattelandsbeleid (zie verder) en de kruispunten meer in detail uitwerkten. Op deze manier wilden we aan de deelnemers meteen ook laten aanvoelen hoe samenwerking een meerwaarde kan betekenen voor ieder beleidsdomein.



Eerst moesten al deze resultaten vertaald worden in een subsidieprogramma, het Provinciaal PlattelandsOntwikkelingsPlan (PPOP), dat het provinciaal kader vormt voor verschillende provinciale plattelandssubsidies. De kruispunten die projectmatige kansen boden, werden zoveel mogelijk meegenomen in dit PPOP. Het resultaat hiervan werd eind maart 2014 teruggekoppeld aan de betrokken diensten en instellingen en goedgekeurd door de provincieraad op 22 mei 2014⁹.

De uitgangspunten van de plattelandsbeleidsvisie en het PPOP zijn grotendeels dezelfde. Ze worden hierna uiteengezet. In deel 3 gaan we verder in op het tweede resultaat

⁹ Intussen werd het PPOP herschreven, omdat het PDPOIII, het Vlaamse kader gewijzigd werd op vraag van Europa. De nieuwe versie van het PPOP zal in maart 2016 worden voorgelegd aan de provincieraad ter goedkeuring.



van dit interne consultatieproces, nl. de inhoudelijke bundeling van de verschillende geïdentificeerde kansen tot samenwerking in thema's.

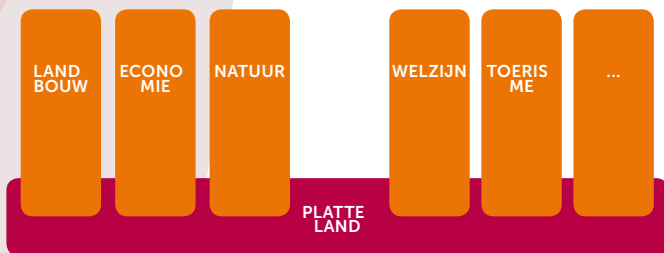
2.2. PLATTELANDSBELEID IS ... (KERNWAARDEN VAN HET PLATTELANDSBELEID)

2.2.1. Samenwerken

Plattelandsbeleid start daar waar een samenwerking tussen beleidsdomeinen nodig is om een bepaalde problematiek of uitdaging aan te pakken. Samenwerken is samen een gezamenlijke doelstelling realiseren. Als beleidsmakers voor het platteland zijn wij dus niet aan zet als het gaat over de ruimtelijke inplanting van landbouwbedrijven, het beschermen van bepaalde prioritaire soorten of het aanleggen van overstromingsbekkens. Dit zijn puur sectorale beleidsthema's. We willen het wel met elkaar hebben over zaken als agrobiodiversiteit, lokale voedselstrategieën, of een dorpenbeleid,...omdat net daar verschillende beleidsdomeinen elkaar ontmoeten en zo gezamenlijke doelstellingen realiseren. Wanneer er sprake is van een geïntegreerd verhaal, komt het plattelandsbeleid in zicht (zie case en figuur 15). De ondersteuning vanuit plattelandsbeleid kan dan veel vormen aannemen:

- ondersteunen via allerhande subsidies (zie case);
- oppikken van een beleidsthema via een intraprovinciale werkgroep (bv. werkgroep agrobiodiversiteit);
- ondersteunen bij de opmaak van een subsidiedossier;
- deelnemen aan een geïntegreerd project door eigen inzet van personeel;
- sensibiliseren, informeren,...rond een bepaald plattelands-thema;
- enz.

Figuur 15: Plattelandsbeleid is een transversaal beleidsdomein



Integratie is voor ons niet enkel een theoretische samenwerking maar ook een operationele synergie tussen verschillende beleidsdomeinen. Het gaat om een gedeelde verantwoordelijkheid, om eigenaarschap vanuit meerdere actoren.

Case: Multifunctionele ijsschaatspiste in Leest (Mechelen) (ANB)



Op veel vijvers in de omgeving van Mechelen wordt bij strenge vorst geschaatst. De recreatieve druk op deze gebieden is dan ook groot en controle is moeilijk. De aanleg van een veilige, legale, ecologisch geïntegreerde en publieke natuurijspiste in de rand rond Mechelen biedt een antwoord op deze problematiek. Dit project integreert zowel recreatie, natuurinrichting als natuurbeleving. Het bestaande laaggelegen weiland Bleukensweide is zo ingericht dat het geschikt is om in de winter snel onder te lopen. Het ondiepe water genereert op korte termijn een ideale en veilige schaatspiste die recreanten een mooi en ecologisch alternatief biedt. Tegelijkertijd worden belangrijke ecologische en waterbergende doelstellingen ingevuld voor de site en de regio. Op deze manier wordt een kruispunt/samenwerking tussen verschillende beleidsdomeinen bereikt, waarbij meerdere beleidsdoelstellingen gezamenlijk worden gerealiseerd.

Niet alleen samenwerking tussen beleidsdomeinen is belangrijk, ook die met andere beleidsniveaus, met burgers, met middenveldorganisaties, enz. Als overheid moeten wij hier de gids zijn: de juiste weg wijzen en een kader creëren dat ruimte laat voor experimenten.

Case: Ontmoetingshuis Bonten Hannen (stad Geel)



Met dit project is in Oosterlo, een gehucht van Geel, een centrale ontmoetingsplaats voor alle inwoners gecreëerd om zo het lokale "woondorpgevoel" te versterken. De ruimte zal ook gebruikt worden voor de buitenschoolse kinderopvang en de lessen lichamelijke opvoeding van de stedelijke Freinetschool. Oosterlo heeft al jaren een actieve vrijwilligerswerking. Die vrijwilligersgroep maakt dit project uniek. De stad Geel ondersteunde, maar het waren vrijwilligers die aan de kar trokken en letterlijk eigenhandig de bouw van deze nieuwe ontmoetingsruimte realiseerden. Een mooi voorbeeld van samenwerking tussen burgers en de stad, met ondersteuning van de provincie, Vlaanderen en Europa via LEADER-subsidies.

2.2.2. People – planet – profit (3 P's)

Ook hier komt samenwerking in beeld. Het plattelandsbeleid zet in op én de maatschappij (people) én de omgeving of het klimaat (planet) én de economische rendabiliteit en efficiënt gebruik van hulpbronnen (profit). We proberen een goed evenwicht te vinden tussen deze 3 P's in alles wat we doen vanuit ons plattelandsbeleid.

Op die manier ondersteunen we via LEADER-subsidies enkel initiatieven van rurale ondernemers die kunnen aantonen dat hun project een breder maatschappelijk draagvlak heeft én na de subsidiefase nog economisch haalbaar is. Het gaat immers om investeringen met overheidsmiddelen.

We streven naar een kwalitatieve uitwerking van beleidsthema's, die finaal ook landen in een provinciale werking. Zo zorgden we in het verleden al voor een verankering van het hoeve- en streekproductenbeleid binnen de dienst Landbouw- en Plattelandsbeleid (DLP). De werking rond trage wegen kreeg een thuis bij de dienst Duurzaam Milieu- en Natuurbeleid.

Zowel met het hoeve- en streekproductenbeleid als het trage-wegenbeleid wordt ingezet op duurzaamheid. Via trage wegen zijn duurzame verplaatsingen te voet of met de fiets mogelijk; via hoeve- en streekproducten worden eten en drinken van dichterbij huis geconsumeerd, met in de meeste gevallen dus minder voedselkilometers en meer draagvlak voor land- en tuinbouw tot gevolg.

2.2.3. Gemeenschapsvormend

"Investeren in mensen is belangrijk, want mensen en verenigingen doen dorpen bruisen. In een dorp dat leeft nemen mensen verantwoordelijkheid voor elkaar, ook als de overheid dat niet doet. Als de bakker verdwenen is en ook de belbus niet meer rijdt, brengt de buurman wel even een brood mee." (P. Vanthemssche, Kerk en Leven)

Het platteland is een plaats waar mensen wonen en sociale netwerken uitbouwen. Door zijn specifiek sociaal weefsel onderscheidt het platteland zich van de stad (zie hierboven). We zetten vanuit ons plattelandsbeleid actief in op die thema's waar mensen het verschil kunnen maken, zoals dorpenbeleid, vermaatschappelijking van de zorg, enz.

2.2.4. Multifunctioneel ruimtegebruik – verweving

We kunnen er niet omheen, de (open) ruimte staat onder druk, zeker in onze provincie omdat steeds meer partijen er een deel van opeisen. Voor alle ruimtelijke vraagstukken pleiten wij vanuit plattelandsbeleid om zoveel mogelijk te zorgen voor multifunctioneel gebruik, zodat de (open) ruimte zo efficiënt mogelijk wordt benut.

2.2.5. Streekgericht werken

In veel gebiedsgerichte projecten komen heel wat plattelandsthema's aan bod: trage wegen, lokale producten, verweving tussen stad en platteland,... Net als de dienst Gebiedsgericht Beleid (DGB) brengen we mensen en beleidsdomeinen samen. Daar waar dit vanuit DGB gebeurt vanuit een bepaald gebied, gebeurt dit bij plattelandsbeleid vanuit een kruispunt of een bepaalde thematiek. We willen in de toekomst op zoek gaan naar geïntegreerde en gebiedsgerichte projecten om zo het plattelandsbeleid verder te versterken. In de provincie West-Vlaanderen zijn het plattelandsbeleid en het gebiedsgericht beleid volledig geïntegreerd, met vele synergiën tot gevolg.

2.2.6. Ruimte voor initiatief (= innovatie)

Door samenwerking tussen verschillende beleidsdomeinen zullen we vaak nieuwe oplossingen vinden voor bestaande problemen. We zullen buiten de bestaande kaders moeten denken en ons laten inspireren door wat van onderuit komt of door ervaringen uit andere provincies of het buitenland, om die vervolgens in een Antwerps jasje te steken. Ons plattelandsbeleid zal daardoor bij uitstek innovatief zijn. Out-of-the-box denken zal een deel van onze aanpak zijn.



3. WAAROP ZETTEN WE IN MET HET ANTWERPS PLATTELANDSBELEID?

Thema's van het provinciaal plattelandsbeleid

Het plattelandsbeleid van de provincie Antwerpen zet in op de (be)leefbaarheid van de open en bebouwde ruimte door het stimuleren en initiëren van samenwerking.

Het Antwerps platteland bestaat uit **open ruimte** - gevormd door landbouw, natuur en water - én bebouwde ruimte. In zowel de open als de **bebouwde ruimte** zetten we in op multifunctioneel ruimtegebruik.

De leefbaarheid van de open ruimte is belangrijk: mensen die in de open ruimte wonen, werken of recreëren, moeten zich bewust worden van de waarde van die open ruimte. Vanuit plattelandsbeleid is niet het oppervlak aan open ruimte belangrijk (kwantiteit), aangezien we hierop geen impact kunnen uitoefenen, noch door wie de open ruimte gevormd wordt (bestemming), maar wel de waarde van de open ruimte (kwaliteit). Door het beleven van de open ruimte wordt draagvlak en dus waardering gecreëerd voor onze schaarse open ruimte en haar verscheidene functies (voedselproductie, landschap, klimaatadaptatie,...).

In de **bebouwde ruimte** komen in onze dorpen alle facetten van het plattelandsbeleid samen: de lokale gemeenschap, ondernemers, verweving, identiteit,... Een goed dorpenbeleid kan maar slagen door samenwerking. Dorpenbeleid is dus een onderdeel van plattelandsbeleid waarbij meerdere aspecten aan bod komen: identiteit, armoede, mobiliteit, woonkwaliteit, detailhandel, leefbaarheid,... We doen dit door verscheidene actoren en experts samen te brengen rond specifieke problematieken en subsidies te geven aan innovatieve dorpsontwikkelingsprojecten.

Hierna worden de verschillende **thema's** uitgelicht waar we de komende jaren op willen inzetten. Voor elk thema geven

we heel concreet aan hoe wij het verschil willen maken vanuit het provinciale plattelandsbeleid.

3.1. WE STIMULEREN MULTIFUNCTIONEEL GEBRUIK VAN DE OPEN RUIMTE

Om de druk op de open ruimte te verminderen zijn nieuwe manieren van samenwerken nodig om de open ruimte te gebruiken en in te richten. Vanuit het plattelandsbeleid denken we daar graag over mee. We geloven sterk in een gedifferentieerd ruimtelijk beleid waarbij de sterkte van elk gebied het uitgangspunt is om bepaalde sectoren tijdelijk of permanent meer kansen te geven in een bepaald gebied bv. landbouw in de Noorderkempen of stadslandbouw in peri-urbaan gebied en dit altijd vanuit een geïntegreerde en lokaal gedragen visie. Functies kunnen veranderen in de tijd - bv. de invulling van leegstaande agrarische gebouwen - waardoor een nieuwe en andere benadering van ruimtelijke ordening soms nodig is.

We volgen vanuit de dienst Landbouw- en Plattelandsbeleid de 2 IPO-themagroepen op die betrekking hebben op dit thema:

1. Leegstaande agrarische gebouwen (getrokken door Ruimte Vlaanderen): De IPO-themagroep rond het hergebruik van leegstaande agrarische gebouwen werd opgestart in 2006 en resulteerde in een beleidswerkgroep die inhoudelijke en instrumentele aspecten behandelt. Het gaat hier om niet-agrarische economische activiteiten in voor landbouw bedoelde gebouwen, binnen het bestaand volume en in agrarisch gebied. Als oplossing focust men op de contractbenadering. Via deze benadering sluit een gemeente of een groep van gemeenten een convenant met Vlaanderen dat de contractbenadering toelaat en een afwegingskader vormt voor die regio. Op lokaal vlak on-

derhandelt de gemeente met de gebruiker/eigenaar. De activiteit heeft een minimale impact op de omgevingskwaliteit. Deze contractbenadering wordt op dit ogenblik uitgetest in het Meetjesland.

2. Economische activiteiten in het landelijk gebied (getrokken door Agentschap Ondernemen): Veel economische activiteit situeert zich in landelijk gebied. De rurale economie is belangrijk voor de dynamiek op het platteland - bv. detailhandel in de dorpen - maar heeft ook implicaties voor natuur, landschap en andere ruimtegebruikers. Er zijn te weinig gegevens beschikbaar over deze economische bedrijvigheid en er is geen beleidsdomeinoverschrijdende aanpak. Deze IPO-themagroep, opgestart in het voorjaar van 2015, ijvert voor verweving van economische activiteiten met andere functies buiten de stedelijke gebieden en buiten de bedrijventerreinen.

Ook in de nota Ruimte¹⁰ zijn verbindingen te leggen met ons plattelandsbeleid. Van de 11 afgebakende provinciale thema's kunnen we vanuit ons plattelandsbeleid zeker bijdragen aan:

1. Inzetten op detailhandel in de kernen door de ontwikkelingsmogelijkheden daarbuiten te minimaliseren;
2. Inzetten op een gedifferentieerd en kernversterkend woonbeleid door een ruimtelijk, kwalitatief kader (vb. kerncategorisering) te voorzien voor het inplannen van nieuwe woongelegenheden;
3. Zoeken naar ruimtelijke ontwikkelingspotenties voor landbouw in het open ruimte gebied;
4. Zoeken naar ruimte voor glastuinbouw en dierlijke teelt in harmonie met de omgeving;
5. In het open ruimte gebied het samenhangend, veerkrachtig en functioneel groenblauw netwerk versterken door in te zetten op de ecologische verbindingen van provinciaal belang en de provinciale valleigebieden;
6. Bepalen van de ruimtelijke mogelijkheden van nevenfunc-

¹⁰ De nota Ruimte is het proces dat binnen de provincie Antwerpen getrokken wordt door de provincie Antwerpen en moet uitmonden in een nieuw ruimtelijk structuurplan voor de provincie.

ties in het agrarisch gebied rekening houdend met maatschappelijke trends.

3.1.1. Leegstaande agrarische gebouwen

Wat doen we nu?

Rond dit thema werd nog geen concrete werking opgestart. Ook vanuit het provinciaal landbouwbeleid en de Dienst Stedenbouwkundige Beroepen wordt dit gezien als een urgente materie.

Wat is onze ambitie?

Een visie uitwerken rond leegstaande agrarische gebouwen in samenwerking met de collega's van de afdeling landbouw binnen DLP en de Dienst Stedenbouwkundige Beroepen. Om een visie uit te werken moet kennis verzameld worden en gezocht worden naar good practices in binnen- en buitenland. Verder is het ook belangrijk om stakeholders als landbouworganisaties te betrekken. Eventueel kan een pilootproject opgestart worden onder de Maatregel Omgevingskwaliteit door investeringen van het Europees Landbouwfonds of bij LEADER MarkAante Kempen+.

De visie signaleren naar hogere overheden bijvoorbeeld via het IPO.

Op basis van de opgedane kennis en visie een aanspreekpunt vormen voor lokale besturen die vragen hebben rond deze materie.

Een ervenconsulent aanstellen die landbouwers specifiek adviseert rond een multifunctionele inrichting van hun bedrijf. Vaak heeft een landbouwer immers niet al zijn bedrijfsgebouwen nodig, maar vooral de grond rond het bedrijf. In de leegstaande gebouwen kunnen dan andere functies ondergebracht worden, zoals wonen, kinderopvang, vrije beroepen,... die gebaat zijn bij een ligging in open ruimte gebied.



3.1.2. Samenwerking tussen landbouw en natuur stimuleren via agrobiodiversiteit

Wat doen we nu?

In 2013 werd vanuit de dienst Landbouw- en Plattelandsbeleid de werkgroep agrobiodiversiteit opgestart. Naar analogie met de Vlaamse evenknie Agnabio verenigt deze provinciale werkgroep interne en externe spelers binnen het beleidsthema agrobiodiversiteit. Het is een instrument om samen in te zetten op innovatieve projecten rond agrobiodiversiteit. Binnen deze werkgroep werden ook kanskaarten tot samenwerking tussen landbouw en water én landbouw en natuur opgemaakt.

Wat is onze ambitie?

De werkgroep zal in de toekomst voortgezet worden vanuit de dienst Landbouw- en Plattelandsbeleid. We geloven dat de informatie-uitwisseling die in deze groep gebeurt het vertrouwen tussen landbouw en natuur herstelt, waardoor het een broeihaard is van nieuwe ideeën en projecten rond dit thema.

Jaarlijks activeren van deze werkgroep rond een bepaald thema inzake agrobiodiversiteit zoals bijen, weidevogels,...om dan elk jaar te komen tot een provinciaal plan rond een specifiek item inzake agrobiodiversiteit.

3.1.3. Kansen geven aan stadslandbouw

Wat doen we nu?

Op dit ogenblik zijn er geen concrete acties rond stadslandbouw. Vanuit DLP werd de opmaak van de IPO-nota rond lokale voedselstrategieën wel actief mee opgevolgd. Via onze subsidiekanalen kunnen projecten rond stadslandbouw gefinancierd worden.

Wat is onze ambitie?

Een visie uitwerken rond stadslandbouw in samenwerking met de collega's van de afdeling landbouw binnen DLP en andere provinciale diensten via een intraprovinciaal overleg. Om een visie uit te werken moet kennis verzameld worden en gezocht worden naar good practices in binnen- en buitenland. Verder is het ook belangrijk om de juiste stakeholders zoals landbouworganisaties te betrekken. Eventueel een pilootproject opstarten via Omgevingskwaliteit, Platteland Plus of samenwerkingsprojecten stad-platteland.

De visie signaleren naar hogere overheden bv. via het IPO.

Op basis van de opgedane kennis en visie een aanspreekpunt vormen voor lokale besturen die vragen hebben rond deze materie.

3.2. WE WERKEN AAN DRAAGVLAK VOOR (EN DUS BEHOUD VAN) DE OPEN RUIMTE

De open ruimte staat onder zware druk. Onze inwoners beseffen dit niet altijd. Als openruimtegebruiker heb je rechten, maar ook plichten. Denken we maar aan de zwerfvuilproblematiek. Het is dus belangrijk dat mensen de open ruimte en de verschillende open-ruimtedragers leren kennen en waarderen. Dit kan door in te zetten op landbouw- en natuureducatie, informatiecampagnes, evenementen als het Lekkers met Streken-terras, enz. Ook ons hoeven- en streekproductenbeleid dat het persoonlijk verhaal van de ondernemer accentueert, draagt hiertoe bij.

Ook voor de andere open-ruimtedragers is werken aan draagvlak belangrijk. Hierbij willen we vooral inzetten op de win-wins tussen de verschillende sectoren. In plaats van een zuiver sectorale boodschap - landbouw OF natuur draagt bij aan de open ruimte - is het beter om duidelijk te maken dat de open ruimte door landbouw EN natuur samen gevormd wordt. Stillegebieden als de Liereman of de Brechtse Heide liggen bij uitstek in zulke unieke pareltjes van open ruimte waar landbouw, water en natuur samen gaan.

3.2.1. Landbouw- en natuureducatie

Wat doen we nu?

APB Hooibeekhoeve ontvangt specifieke doelgroepen die op een gewone bezoekboerderij niet of minder gemakkelijk aan bod komen: kleuters, eerste graad van het secundair onderwijs, buitengewoon onderwijs, verenigingen... Zij maken hiervoor 1 VTE vrij. Via het provinciaal netwerk Educatie voor Duurzame Ontwikkeling wordt samen met de andere educatieve centra van de provincie gewerkt aan een gezamenlijk provinciaal aanbod naar scholen. Specifiek voor landbouw-educatie is een portaalsite in ontwikkeling, die alle landbouwbedrijven met educatieve activiteiten bundelt en waar scholen online op kunnen boeken.

De Provinciale Landbouwkamer geeft een beperkte toelage aan landbouwbedrijven die klassen ontvangen en aan verenigingen voor imago-activiteiten. Ook 2 van de 3 Antwerpse LEADER-gebieden zetten in op het thema landbouw- en natuureducatie.

Wat is onze ambitie?

Een provinciaal educatief netwerk opstarten rond open ruimte, waar actoren in de open ruimte bij terecht kunnen met vragen en dat als adviesorgaan/kwaliteitskamer optreedt bij projecten rond educatie.

Verhogen van de kwaliteit van het landbouweducatief aanbod in onze provincie door landbouwers, die aan educatie doen of ermee willen starten, te ondersteunen via individuele begeleiding.

3.2.2. Hoeve- en streekproducten

Wat doen we nu?

Via het hoeve- en streekproductenbeleid dragen we bij aan draagvlak voor de landbouw. Het hoeve- en streekproductenbeleid kent zijn oorsprong binnen het plattelandsbeleid. Enkele jaren geleden groeide het uit tot een volwaardig beleidsthema binnen DLP. Het is een kruispunt tussen landbouw, economie en toerisme. Binnen DLP is een adviseur hoeve- en streekproducten werkzaam die zorgt voor promotiecampagnes onder de naam Lekkers met Streken, een website met allerhande informatie rond de Antwerpse hoeve- en streekproducten, regelmatige afstemming met ondernemers, andere provinciale actoren en andere provincies én het uitvoeren van een Strategisch Meerjarenplan. Binnen dit plan staat DLP voor een overkoepelend kader, een informatieplatform en een voorbeeldfunctie. DLP zorgt voor promotie bij de consument, distributie en vorming van producenten.

Wat is onze ambitie?

We zetten in op en stimuleren innovatie in de sector van hoeve- en streekproducten. We stimuleren samenwerking met andere sectoren zoals bijvoorbeeld de welzijnssector. Dit doen we door netwerkmomenten te organiseren en ondernemers en organisaties te begeleiden naar de juiste subsidiekanalen. We verzamelen innovatieve voorbeelden uit binnen- en buitenland.

We ondersteunen gemeenten bij het opmaken van hun eigen plannen rond lokale voedselstrategieën via RURANT vzw en de adviseur hoeve- en streekproducten.

3.2.3. Campagnes en evenementen

Wat doen we nu?

Via het Lekkers met Streken terras landt onze hoeve- en streekproductenmarkt jaarlijks op een aantal evenementen, met om de 3 jaar een groter evenement aan de Hooibeekhoeve in Geel. De coördinatie en organisatie is in handen van DLP in samenwerking met RURANT vzw. Dankzij een provinciale cofinanciering moet de organisator van een evenement zelf nog maar een kleine bijdrage leveren om het Lekkers met Streken terras te ontvangen. Via de subsidiekorf platteland investeren we ook in plattelandsevenementen, met een plafond van € 2.500 per evenement. Verder werkt RURANT vzw aan een draaiboek voor de organisatie van plattelandsevenementen.

Wat is onze ambitie?

Open ruimte als belangrijke drager van het platteland op de kaart zetten door een bewustmakingscampagne naar de burger.

Het opstarten van een plattelandsprijs provincie Antwerpen. Op die manier genereren we pers aandacht en zetten we de boodschap nogmaals in de kijker.

3.3. WE WERKEN AAN EEN PROVINCIAAL DORPENBELEID VOOR GE-MEENTEN

Wat doen we nu?

Op dit ogenblik worden de eerste stappen richting een dorpenbeleid gezet vanuit DWEP. Een eerste analyse toont dat er binnen onze provincie al heel wat gebeurt rond dorpenbeleid, maar dat het vaak zo niet benoemd wordt (figuur 16).

Meerle: plattelandsdorp van Hoogstraten (RURANT vzw)



Figuur 16: Overzicht van bestaande provinciale initiatieven die in verband kunnen gebracht worden met dorpenbeleid, vanuit DWEP.

FUNCTIES	THEMA'S	DIENST	INSTRUMENTEN
Wonen	kleinschalig - sociaal wonen kwalitatief wonen (verdichting, kernen, ...) anders wonen	DWG	sociale planning (kwantitatieve gegevens) participatie campagnes subsidies: impuls
	duurzaamheid	Kamp C	
Economische ontwikkeling	detailhandel en lokale economie	DEIS	coaching gezamenlijke promotie
	hoeve- en streekproducten		inspireren
		DLP	vorming
	sociale tewerkstelling bedrijventerreinen	DEIS / DWG POM	subsidies / cofinanciering
Basisdiensten	toegankelijkheid zorg flexibel aangepast vervoer	DWG	impulssubsidies lerend netwerk zorgstrategische planning coaching DAV – MAV - software
	ontmoetingsruimte (infrastructuur)		subsidies plattelandsontwikkeling
	sociaal weefsel (mensen/verenigingsleven)	DLP	participatie (rurant)

Verder werd recent een onderzoek **'opmaken van een ontwikkelingsstrategie in het kader van de leefbaarheid van dorpen(netwerk)'** goedgekeurd in het kader van de samenwerkingsovereenkomst tussen de provincie Antwerpen en de universiteit Antwerpen goedgekeurd.

Wat is onze ambitie?

De komende 2 jaar zetten we actief in op dorpenbeleid door het bundelen van de bestaande instrumenten, het voeren van onderzoek (in samenwerking met de UA) en het opstarten van pilots. In concreto denken we aan volgende acties ter ondersteuning van het gemeentelijk dorpenbeleid:

- Ondersteuning van gemeenten bij de opmaak van dorpsontwikkelingsplannen door participatie;
- Het afstemmen van subsidiestromen op het dorpenbeleid;
- Het zoeken naar nieuwe financieringskanalen voor het dorpenbeleid;
- Dorpencoaches, die een rechtstreeks aanspreekpunt zijn voor gemeenten van het provinciaal aanbod rond dorpenbeleid.

Dit alles gebeurt in samenwerking met de Dienst Welzijn en Gezondheid.

Via bovenstaande ervaringen en de opstart van een lerend netwerk willen we einde 2017 - begin 2018 komen tot een integraal provinciaal dorpenbeleid.



4. INSTRUMENTEN VAN HET PROVINCIAAL PLATTELANDSBELEID

Hierboven hebben we aangegeven wat de sterktes en zwaktes zijn van het Antwerpse platteland en wat onze kernwaarden zijn. Vervolgens werd ingezoomd op onze thematische doelstellingen. In dit hoofdstuk geven we een overzicht van onze instrumenten. Dit vierde hoofdstuk wordt verder opgesplitst in personele middelen, financiële middelen en instrumenten die ontstaan door inzet van bovenstaande middelen.

4.1. PERSONELE MIDDELEN

Binnen de dienst Landbouw- en Plattelandsbeleid is 1 persoon actief rond plattelandsbeleid, nl. de adviseur platteland (1 VTE). Zoals eerder vermeld is er binnen DLP ook 1 adviseur (1 VTE) hoeve- en streekproducten. Verder is er binnen DLP 1 VTE adviseur landbouw en 1 VTE adviseur glastuinbouw, maar deze 2 VTE werken voor het beleidsdomein landbouw. Tot slot zijn er bij DLP ook nog 1 VTE voor administratieve ondersteuning, 0,5 VTE adviseur communicatie en 1 VTE diensthoofd.

Een deel van de VTE adviseur platteland en VTE administratieve ondersteuning wordt ingeschakeld voor de technisch-administratieve opvolging van de verschillende subsidiestromen binnen DLP (zie hieronder). Dit is het zogenaamde **Provinciaal Steunpunt Platteland**: het centrale aanspreekpunt voor elke potentiële projectpromotor. Hiervoor ontvangen we een vergoeding van Vlaanderen als technische bijstand. Dit betekent dat de adviseur platteland niet volledig vrijgesteld is voor beleidsvoorbereidend en ondersteunend werk. Ongeveer **0.3 VTE** is beschikbaar voor beleidsvoorbereidend werk.

Dit betekent ook dat veel van het beleidsvoorbereidend werk in samenwerking met andere diensten zal moeten gebeuren. RURANT is hierbij als platform voor rurale ontwikkeling onze preferentiële partner, maar er zal ook maximaal ingezet worden op samenwerking met andere plattelandsorganisaties als Kempens Landschap vzw, Regionale Landschappen, APB

Hooibeekhoeve, enz. Zij kunnen via de projectsubsidies, die DLP in beheer heeft, mee uitvoering geven aan de plattelandsbeleidsvisie of pilots opstarten.

4.2. FINANCIËLE MIDDELEN

4.2.1. Subsidies

Vanuit de dienst Landbouw- en Plattelandsbeleid beheren we 3 subsidiekanalen rechtstreeks, nl. plattelandsontwikkelingsprojecten en samenwerkingsprojecten in het kader van de Europese plattelandsverordening en de subsidiekorf platteland, en 1 onrechtstreeks, nl. de LEADER-subsidies.

Het kader voor de plattelandsontwikkelingsprojecten, samenwerkingsprojecten en LEADER is het Provinciaal PlattelandsOntwikkelingsPlan (PPOP). Dat werd geschreven op basis van het ProgrammaDocument voor PlattelandsOntwikkeling (PDPOIII), de Vlaamse vertaling van de Europese plattelandsverordening en de resultaten van het intern consultatieproces.

- 1) De plattelandsontwikkelingsprojecten kunnen opgedeeld worden in 3 kanalen:
 - **Maatregel OmgevingsKwaliteit door investeringen:** gefinancierd met Europese (50%), Vlaamse (25%) en provinciale (25%) middelen. Specifiek voor investeringsprojecten met agrarische focus of investeringen in dorpen (met een participatielook) in de echte plattelandsgemeenten (zie figuur 1: donkergroene gemeenten op de kaart). Hiervoor wordt jaarlijks een oproep gelanceerd tot en met 2020 van ongeveer € 280.000-.
 - **Maatregel OmgevingsKwaliteit door samenwerking:** gefinancierd met Europese (50%), Vlaamse (25%) en provinciale (25%) middelen. Specifiek voor projecten met dienstverlening en agrarische focus. Een voorwaarde hier is samenwerking met minstens 1 andere

partner. Projecten kunnen plaatsvinden in alle gemeenten, met uitzondering van centrum- en grootsteden. Hiervoor wordt jaarlijks een oproep gelanceerd tot en met 2020 van ongeveer € 420.000.

- **Maatregel Platteland Plus:** gefinancierd met Vlaamse (50%) en provinciale (50%) middelen. Hiermee zetten we in op de niet-agrarische thema's voor alle gemeenten, met uitzondering van centrum- en grootsteden. Hiervoor wordt jaarlijks een oproep gelanceerd tot en met 2020 van ongeveer € 490.000-.
- 2) Via samenwerkingsprojecten, de **maatregel plattelandsontwikkeling door samenwerking**, wordt een beperkt budget van € 100.000- ingezet op de samenwerking tussen stad en platteland voor 2 thema's: duurzame energie en klimaatadaptatie of lokale voedselstrategieën. Hiervoor zal éénmalig een oproep gelanceerd worden in het voorjaar van 2016.
 - 3) De **subsidiekorf platteland** werd in 2015 in het leven geroepen. Dit beperkt subsidiekanaal met een maximale subsidie van € 10.000- per project is bestemd voor kleinere projecten. Organisaties die al substantiële werkmiddelen krijgen van de provincie komen niet in aanmerking voor deze subsidies. Met de subsidiekorf platteland willen we vooral inzetten op beleidsdomeinoverschrijdende initiatieven die bijdragen aan het platteland door samenwerking en evenementen met een meerwaarde voor het platteland.
 - 4) Via **LEADER** zetten we in op een gebiedsgerichte besteding van de beschikbare Europese, Vlaamse en provinciale middelen voor plattelandsontwikkeling via een aanpak van onderuit, samen met de lokale besturen en het middenveld. De provincie Antwerpen koos ervoor om zoveel mogelijk gemeenten mee te nemen in het LEADER-verhaal, wat resulteerde in de afbakening van 3 LEADER-gebieden in onze provincie (figuur 17): LEADER Kempen Oost, LEADER Kempen Zuid en LEADER MarkAante Kempen +.

Figuur 17: LEADER-gebieden in de provincie Antwerpen



Elke LEADER-gebied moet inzetten op 3 thema's, waarbij veel belang wordt gehecht aan een agrarische focus. Het proces om te komen tot deze 3 thema's en de Lokale Ontwikkelingsstrategieën, die de basis vormen voor het goedkeuren van projecten, werd begeleid door RURANT vzw en de dienst Landbouw- en Plattelandsbeleid in de loop van 2014. Per gebied werden 4 sessies georganiseerd: om elkaar en LEADER te leren kennen (sessie 1), om ideeën te verzamelen rond alle 12 Vlaamse keuzethema's (sessie 2), om per gebied 3 thema's te kiezen (sessie 3) en om technische details af te spreken en te consolideren (sessie 4). Plattelandsarmoede werd door de provincie gekozen als een thema waar alle 3 de LEA-

DER-gebieden op dienden in te zetten, waardoor ze zelf nog 2 thema's konden kiezen. Voor LEADER Kempen Oost zijn dat streekidentiteit en landbouw- en natuureducatie, voor LEADER Kempen Zuid agrobiodiversiteit en streekidentiteit en voor LEADER MarkAante Kempen + open ruimte en landbouw- en natuureducatie.

Elk LEADER-gebied heeft een eerder beperkt budget om projecten mee te cofinancieren (€ 800.000 voor de 3 LEADER-gebieden samen per jaar). Vanuit plattelandsbeleid zien we de LEADER-gebieden dan ook eerder als onze rechtstreekse lijn met het werkveld. In de LEADER-gebieden kunnen we ons oor te luister leggen over wat er echt leeft op het terrein en dan proberen hier iets mee te doen, deze signalen doorgeven, enz. Anderzijds kunnen we via deze LEADER-gemeenten en de instap tot het middenveld makkelijker inwoners en ondernemers inspireren en informeren om met bepaalde thema's aan de slag te gaan.

Alle subsidies zijn terug te vinden op www.provincieantwerpen.be via de zoekterm 'subsidies platteland'.

4.2.2. Werkingsmiddelen

DLP heeft specifiek voor plattelandsbeleid tot op heden geen structurele werkmiddelen.

4.3. INSTRUMENTEN

4.3.1. Provinciaal Steunpunt Platteland

Wij zijn niet alleen een wegwijzer naar plattelandssubsidies. Via onze subsidies willen we ook aanzetten tot innovatie en samenwerking en zo onze missie (kernwaarden) realiseren. Er is een continue wisselwerking tussen beleid en subsidies, waarbij het subsidiekader (PPOP) voldoende ruimte biedt voor innovatie, zodat dat het beleid kan inspireren (oranje pijl in figuur 18). Anderzijds is het kader voldoende gekoppeld aan het plattelandsbeleid zodat projecten ook bijdragen aan de uitvoering van het plattelandsbeleidsvisie. Het Provinciaal Steunpunt Platteland zorgt als het ware voor de verbinding tussen de plattelandsbeleidsvisie en het Provinciaal PlattelandsOntwikkelingsPlan door te adviseren en te inspireren, mensen samen te brengen, de juiste kaders te creëren,...

Figuur 18: verhouding plattelandsbeleidsvisie en Provinciaal PlattelandsOntwikkelingsPlan



DLP beheert via het PSP zo ongeveer alle provinciale subsidies rond plattelandsontwikkeling (zie hierboven) in zijn beheer. Vanuit het Provinciaal Steunpunt Platteland adviseren we promotoren over alle mogelijke plattelandssubsidies¹¹ en

¹¹ DLP heeft ook een subsidiewijzer platteland, die een overzicht geeft van alle mogelijke plattelandssubsidies op Europees, provinciaal en Vlaams vlak.

helpen we hen tot een goed subsidiedossier te komen, dat bijdraagt aan onze missie (hoofdstuk 2) en visie (hoofdstuk 3). Er is een regelmatige afstemming met de LEADER-coördinatoren, zodat alle plattelandssubsidies maximaal op elkaar afgestemd zijn. Verder organiseren we de volledige besluitvorming rond de subsidies in eigen beheer, zorgen we voor de controle van de declaratiedossiers en voor afstemming met de beheersdienst (VLM) en de andere provincies.

Aan de start van elke programmaperiode bepalen we het kader - het Provinciaal PlattelandsOntwikkelingsPlan - dat een (partiële) vertaling is van de provinciale plattelandsbeleidsvisie (figuur 18). Ook bij LEADER zorgden we samen met RURANT vzw voor het kader, de Lokale Ontwikkelingsstrategieën.

Af en toe organiseren we zowel inhoudelijke (armoede) als technische (declaraties) infomomenten.

Zoals het PPOP gelinkt is aan de plattelandsbeleidsvisie, zou ook de subsidiekorf platteland inhoudelijk afgestemd kunnen worden op de plattelandsbeleidsvisie, bijvoorbeeld door thematische oproepen te lanceren.

Vanuit onze kernwaarde van samenwerking zouden we subsidies kunnen afstemmen voor provinciaal belangrijke dossiers. Als er zich dan ergens een bepaalde opportuniteit zou voordoen rond plattelandsontwikkeling, zouden we hiervoor alle subsidiërende en adviserende provinciale diensten samen kunnen brengen om zo tot een efficiënte inzet van mensen en middelen te komen. Concreet zouden we zo elk jaar 1 dossier kunnen aanvliegen, waarbij het Provinciaal PlattelandsOverleg (zie hieronder) bepaalt welk dossier de grootste kans op slagen heeft.

4.3.2. Provinciaal PlattelandsOverleg

De plattelandsontwikkelingsprojecten worden geadviseerd door een interbestuurlijke provinciale werkgroep, de Technische Werkgroep. Die bestaat uit experts uit Vlaamse instellingen, provinciale diensten en instellingen, middenveldorganisaties en intercommunales. Het Provinciaal Steunpunt Platteland zorgt voor de coördinatie en de verslaggeving.

Uit onze interne bevraging leerden we dat er bij veel van de bevroegde en betrokken provinciale instellingen en diensten veel animo was voor zowel het plattelandsbeleid an sich, als voor interdepartementale en beleidsdomeinoverschrijdende samenwerking en informatie-uitwisseling. Heel vaak werd aangegeven dat men niet op de hoogte was van de activiteiten van een andere diensten in een regio waar men zelf actief was. Plattelandsbeleid maken we samen en we zouden die samenwerking graag vaker van bij de aanvang in de praktijk brengen.

Op Vlaams niveau bestaat al het IPO, waarin gemeenten, provincies en de Vlaamse overheid samen nadenken over beleidsdomeinoverschrijdende plattelandsbeleidsthema's. Het IPO bestaat sinds 2005 en de coördinatie is in handen van de VLM. In het verleden zorgde het IPO voor beleidsadvies rond verscheidene plattelandsbeleidsthema's via IPO-themagroepen rond stilte op het platteland, lokale voedselstrategieën, enz. Verder voorziet het IPO middelen voor de opstart van pilootprojecten (recent nog rond volkstuinen, in het verleden rond buurtwinkels, ...). Het IPO organiseert

ook workshops en studiedagen, vaak na het afronden of bij de opstart van een bepaald thema (bv. rond agrarische architectuur).

Het lijkt ons goed om de dynamiek die in 2014 werd opgestart bij de opmaak van een plattelandsbeleidsvisie verder te laten lopen in een Provinciaal PlattelandsOverleg. De contouren voor dit Provinciaal PlattelandsOverleg zullen in 2016 worden vastgelegd. Het gaat dan om concrete vragen als wie er in deze werkgroep zal zetelen, wat de taken zijn en welke niet, wat de vergaderfrequentie is, enz. Daarna zal het Provinciaal PlattelandsOverleg een jaar proefdraaien. We mikken erop om elk jaar minstens 1 beleidsthema uit deze plattelandsbeleidsvisie (hoofdstuk 3) aan te pakken. Verder wordt het PPO gebriefd over de verschillende werkgroepen van het IPO en de stand van zaken van verschillende provinciale beleidsdomeinoverschrijdende initiatieven. Op deze manier bewaakt het PPO mee de realisatie van de plattelandsbeleidsvisie.

4.3.3. Inspireren

Om de meerwaarde van samenwerking en plattelandsbeleid aan te tonen, willen we alle actoren meer gaan inspireren over actuele plattelandsbeleidsthema's. Dit zullen we doen door jaarlijks een inspiratiemoment over een bepaalde topic te houden. In 2015 organiseerden we samen met RURANT vzw voor projectpromotoren en Plaatselijke Groepen al zo'n moment rond plattelandsarmoede.

4.3.4. Lerende netwerken/thematische werkgroepen

In een lerend netwerk brengen we promotoren die rond eenzelfde thema werken samen, om ervaringen en kennis uit te wisselen. Dit zouden we bijvoorbeeld kunnen doen rond het thema plattelandsarmoede.

Ook rond belangrijke plattelandsbeleidsthema's als dorpenbeleid of agrobiodiversiteit kunnen lerende netwerken of thematische werkgroepen met diverse stakeholders worden opgestart om samen te komen tot een gedragen visie.

4.3.5. Gezamenlijk plattelandsproject

We gebruiken het Provinciaal PlattelandsOverleg om een gezamenlijk plattelandsproject te initiëren, waarin van bij de start alle diensten betrokken worden en waardoor we extra (Europese) middelen (VTE) genereren om een gedegen plattelandsbeleid te voeren. Op deze manier brengen we samenwerking in de praktijk. Voor dit plattelandsproject gebruiken we onze eigen expertise in projectwerking en plattelandsbeleid, maar doen we een beroep op de grotere Europese subsidiekanalen. Dit project wordt gebruikt als een hefboom.



LITERATUUR

- AMRP Ugent (2011). Onderzoek omschrijving van het platteland. Onderzoek in opdracht van het IPO.110p.
- Avermaete, T. (2014). Onderzoek naar alternatieve voedselsystemen. . Presentatie op studiedag Pure Hubs, relatie stad-platteland, Landelijke Gilden (18/11/2014).
- Bomans et al., Ruimte voor water als drijfveer voor landgebruiksveranderingen in de open ruimte (2011). 60p. Steunpunt beleidsrelevant onderzoek 2007-2011, Ruimte en Wonen.
- Botterman S. & Hooghe, M. (2010). The rural-urban divide in voluntary participation. Working Paper 2010.
- Declerck, J. (2014). De verbrede relatie stad-platteland: ontwerpend onderzoek naar alternatieve landschappen. Presentatie op studiedag Pure Hubs, relatie stad-platteland, Landelijke Gilden (18/11/2014).
- IPO (VLM). Website.
- IPO (2015). Lokale voedsel strategieën. 34p.
- PDPOIII, SWOT p.21-49
- Land- en tuinbouw in de provincie Antwerpen in cijfers, provant, 2011
- Inspiratiedag LEADER en plattelandsarmoede, 5 juni 2015, presentatie DWG, Leen Dries
- Milieurapport Vlaanderen MIRA. www.milieurapport.be
- VLM (2013). Vlaams plattelandsbeleidsplan. Actieprogramma 2013 – 2015.
- Landelijke Gilden (2013 en 2015). Plattelandsacademies dorpenbeleid: Willen wij een dorpenbeleid (6 maart 2013) en Over het nut van een dorpenbeleid (28 april 2015)
- Provincie Antwerpen (2011). Land- en tuinbouwsector in de provincie Antwerpen in cijfers. 79p.
- Provincie Antwerpen (2013). Gebiedsgericht plattelandsbeleid in de provincie Antwerpen. Beleidsnota. 44p.
- Provincie Antwerpen (2013). Landbouw- en plattelandskaarten. Opdracht door GIM.
- Provincie Antwerpen (2014). Focusnota Nota Ruimte.
- Provincie Antwerpen (2014). ILVO, in opdracht van DLP. Ruimtelijk-economische analyse van de bedrijvigheid binnen het agrarisch gebied van de provincie Antwerpen. 49p.
- Provincie Noord-Brabant (2011). De transitie van stad en platteland: een nieuwe koers!
- Toerisme Provincie Antwerpen (2013). Antwerpse Kempen streekplan
- Vilt (2012). Imago van de landbouw(er) in Vlaanderen. Verleye, G. & Vervaeke, G. Ugent
- Vlaanderen (2005). Landbouw in relatie tot zijn omgeving: Lara 2. 65p.
- VVSG (2014). Presentatie 'Aanpak van het armoedebeleid door de lokale overheid' op Plattelandsacademie Landelijke Gilden ' Plattelandsarmoede: hoe pak je het aan?' (11 maart 2014).
- VVSG (2015). Presentatie 'Een gemeentelijk dorpenbeleid' op Plattelandsacademie Landelijke Gilden 'Over het nut van een dorpenbeleid (28 april 2015).

DIENST LANDBOUW- EN PLATTELANDSBELEID

Departement Welzijn, Economie en Plattelandsbeleid

Desguinlei 100 - 2018 Antwerpen

www.provincieantwerpen.be/platteland